

ICCb0527Q



Ministerie van Binnenlandse Zaken en
Koninkrijksrelaties

COVID-19

Caribische delen van het Koninkrijk

Stand van zaken

27 mei 2020

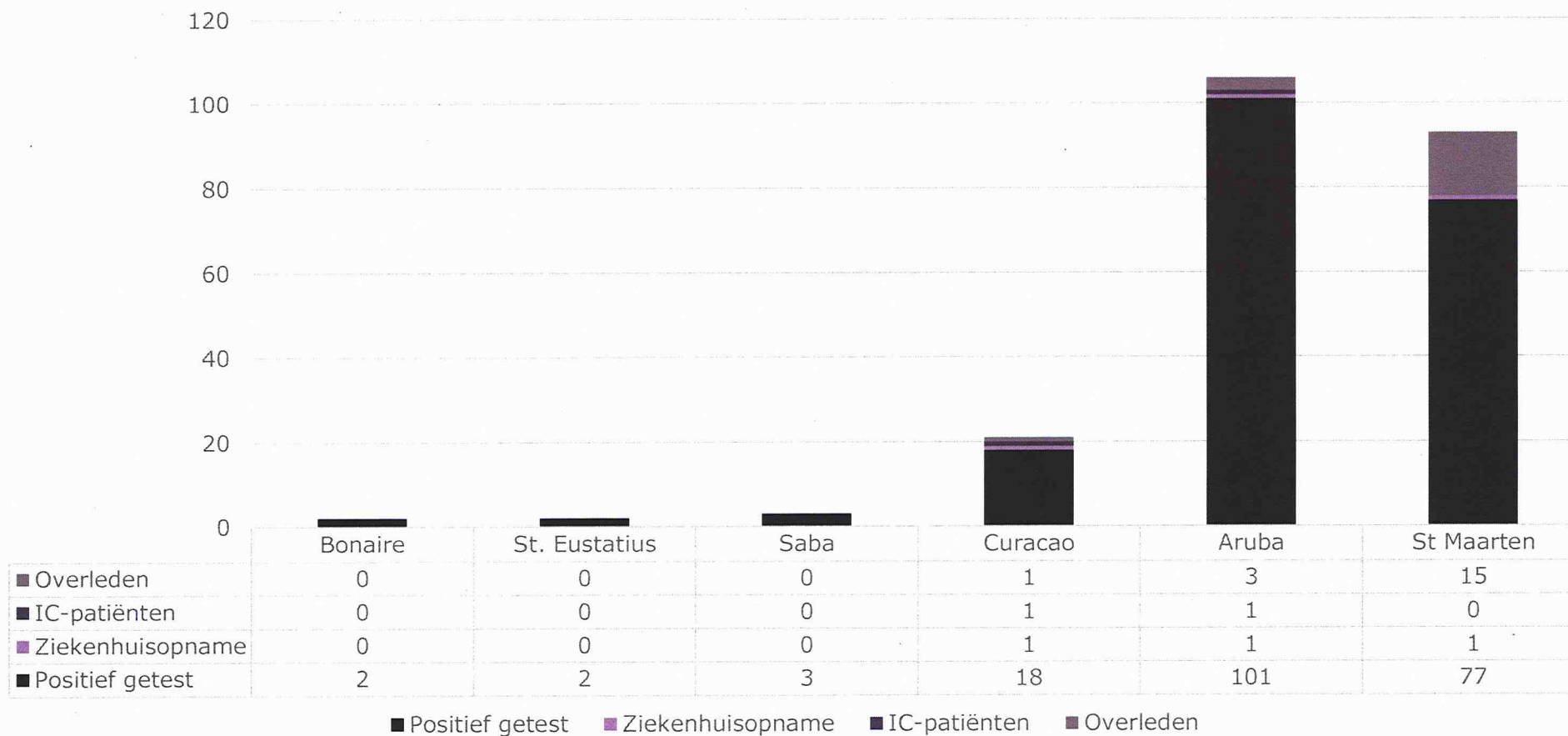
"Het coronavirus raakt ons allemaal, in Nederland, in de
Caribische delen van het Koninkrijk en in de hele wereld ."

Zijne Majesteit de Koning



Actuele cijfers op de (ei)landen

Stand per 24 mei 2020 (bron: RIVM)





Maximaal controleren

- Intensieve samenwerking in het kader van *International Health Regulations*, gecoördineerd door RIVM: dagelijks contact en update cijfers, RIVM adviseert over epidemiologische situatie en de te nemen maatregelen.
- Testcapaciteit vergroot door continue toelevering testmateriaal; laboratoria op Aruba, Curaçao en (inmiddels) Sint Maarten beschikken over testfaciliteiten.
- Dienst publieke gezondheid van Sint Maarten en Bonaire is versterkt.



Uitbreiding IC -capaciteit

- De beperkte IC-capaciteit van de ziekenhuizen is vergroot met 42 extra IC-beademingsplaatsen (besluit MCCb 30 maart jl.)
- Personeel geworven via internationaal medisch uitzendbureau: op Sint Maarten operationeel, op Aruba net gestart en op Curaçao op 18 mei jl. gearriveerd en nu in quarantaine.
- Ziekenhuizen zijn voor IC-medicatie en PBM aangesloten bij het Landelijk Coördinatiecentrum Geneesmiddelen en het Landelijk Consortium Hulpmiddelen.
- Specialistische acute zorg is op grond van een tijdelijk protocol mogelijk in Martinique (NB: vooralsnog is Colombia de komende maanden niet toegankelijk).



OMT Cariben

- Eerste OMT advies Cariben 30 maart jl. over IC-uitbreiding.
- Tweede OMT advies Cariben op 27 april jl.: dit wordt momenteel uitgewerkt en geconcretiseerd met RIVM en de landen. Drie grote blokken: verder versterken publieke gezondheid, versterken curatieve zorg en discussie over opengaan voor toerisme.
- Situatie wordt aangegrepen om met de ziekenhuizen te werken aan niet-vrijblijvende verbeterde samenwerking. Doel: kwaliteit en beschikbaarheid van zorg binnen Caribisch deel Koninkrijk vergroten en afhankelijkheid van zorg (medische uitzendingen) buiten het Koninkrijk verkleinen. Plan aanbieden aan RMR 3 juli.
- Begin juni wordt een specifiek (3^e) OMT Cariben georganiseerd over het toelaten van toeristen in het Caribische delen van het Koninkrijk.



Continuïteit vitale processen

Connectiviteit en voedselzekerheid

- LCCC verzorgt sinds medio april het logistieke proces tussen Nederland en het Caribische deel van het Koninkrijk, waardoor vitale processen zoveel als mogelijk doorgang konden vinden.
- Gaat om vervoer van medicijnen, persoonlijke beschermingsmiddelen, repatrianten, personen met vitale functies, laptops voor online onderwijs etc.
- In contact met verschillende lokale partijen (zoals autoriteiten, crisismanagers, ziekenhuizen en apotheken), waardoor het LCCC kan monitoren of het transport van (commerciële) medische goederen goed verloopt. Indien niet het geval, onderneemt het LCCC direct actie.



Continuïteit vitale processen

Connectiviteit en voedselzekerheid

- Knelpunt is de beperkte luchtcapaciteit. Door geringe aantal vluchten is de beschikbare ruimte voor cargo beperkt.
- Deel van de oplossing is het prioriteren (incidenteel extra vlucht ingezet) in goederen wordt dit opgelost,
- Vanaf 1 juni vliegt KLM met meerdere reguliere vluchten per week, waardoor de problemen met de beperkte capaciteit lijken te zijn opgelost.
- Afgelopen tijd hebben diverse repatriëringsvluchten vanuit het Caribische deel naar Nederland plaatsgevonden. Zo zijn op 6 mei jl. in totaal zo'n 200 mensen van St. Eustatius, Saba en Sint Maarten naar Amsterdam gevlogen.
- Met betrekking tot voedselzekerheid op dit moment geen acute problemen, zoals levering van voedselproducten.
- Early warning systeem opgezet.



Continuïteit vitale processen

Voedselhulp

CAS

- Middelen beschikbaar gesteld aan Rode Kruis (als internationale onafhankelijke organisatie).
- Rode Kruis draagt zorg voor goede verdeling van de middelen over de landen.
- Op basis van uniforme, heldere en afrekenbare criteria, waardoor hulp ten goede komt aan deel van bevolking dat het zwaarst getroffen wordt.

BES

- Bonaire verstrekt subsidies aan stichtingen die voedselpakketten uitdelen
- Saba en Sint Eustatius geven voedselvouchers uit.



Continuïteit vitale processen

Openbare orde en veiligheid

- Beeld t.a.v openbare orde en veiligheid, algemeen rustig, echter aantal eilanden toename in relationeel geweld en inbraken
- Aandacht voor (mogelijke) sociaal-maatschappelijke onrust als gevolg van (medewerking aan) de gestelde voorwaarden voor liquiditeitssteun.
- Terugkeer van migranten en ongedocumenteerden naar vooral VEN, COL en DOMREP vanuit BES + CAS lastig te organiseren
- Inzet Defensie in Caribische regio gepercipieerd als dreiging. Ondanks uitleg ZMA Caracas complottheorieën moeilijk in te dammen



Continuïteit vitale processen

Openbare orde en veiligheid

- Aantal bijstandsverzoeken neemt af
- Zr Ms Karel Doorman heeft alle eilanden aangedaan en taken in bijstand uitgevoerd.
- Extra bijstand SXM door mariniers KD wordt tot 1 juni in overleg met Land (KPSM) gefaseerd afgebouwd.
- Bijstand aan Kustwacht Carib draagt bij aan rustig beeld aan de grenzen van ABC eilanden.
- Bijstand Kmar en Nederlandse Politie aan KPSM succesvol. Kmar aanwezig tot eind juli, NP tot 1 augustus.



Financiën en economie CAS & BES

CAS

- Eerste tranche liquiditeitssteun zonder specifieke voorwaarden.
- Tweede tranche met voorwaarden gericht op salariskorting, specifiek: o.a. verlaging arbeidsvoorwaardenpakket in de (semi)publieke sector (25% verlaging voor totale arbeidsvoorwaardenpakket voor Statenleden en Ministers, 12,5% op het totale arbeidsvoorwaardenpakket voor medewerkers).
- Specifiek voor Sint Maarten de verhoging van de pensioenleeftijd van 62 naar 65 jaar.
- Specifiek voor Curaçao: inzicht verschaffen in situatie in financiële sector in de brede.
- Aanvullende leningen (na 3 juli) worden niet rechtstreeks aan overheid gegeven, maar lopen via nog op te richten entiteit (wordt in aanloop naar RMR 3/7 nader uitgewerkt).
- Eerste twee tranches liquiditeitssteun voor zes weken, vervolg voor drie maanden



Financiën en economie CAS & BES

BES

- Economisch noodpakket 1.0 (tot half juni) operationeel op BES. Noodloket EZK (tegemoetkoming vaste lasten), garantstellingsregelingen EZK en loonkostenregelingen SZW (Kamerbrief 25 maart jl.).
- Aansluittarieven water en energie tot eind 2020 op nihil, telecom 25\$ verlaging abonnementskosten internet.
- Daarnaast ontvangen de openbare lichamen middelen voor aanvullende maatregelen via het eilandelijk (armoede)beleid
- Bovenstaande crisismaatregelen worden, in lijn met de maatregelen voor Europees Nederland, met drie maanden verlengd



Maatregelen (ei)landen

Alle eilanden zijn bezig met afschalen van de maatregelen, social distancing is nog van toepassing
Op korte termijn willen de landen met toerisme starten ondanks eerder OMT advies van eind april

- Sint Maarten: 4 fases voor heropenen van land tot 15 juni. Avondklok geldt nog steeds.
- Curaçao: lockdown sinds 8 mei opgeheven. Verdere versoepeling van maatregelen.
- Aruba: stap voor stap opening van bedrijven. Beoogd alles open op 15 juni met social distancing.
- Bonaire: versoepeling maatregelen, onderwijsinstellingen weer open.
- Saba: versoepeling maatregelen sinds 10 mei, opening ondernemingen
- Sint Eustatius: versoepeling maatregelen, sinds 17 mei voornamelijk nog beperkingen op aantallen, meeste bedrijven weer open.

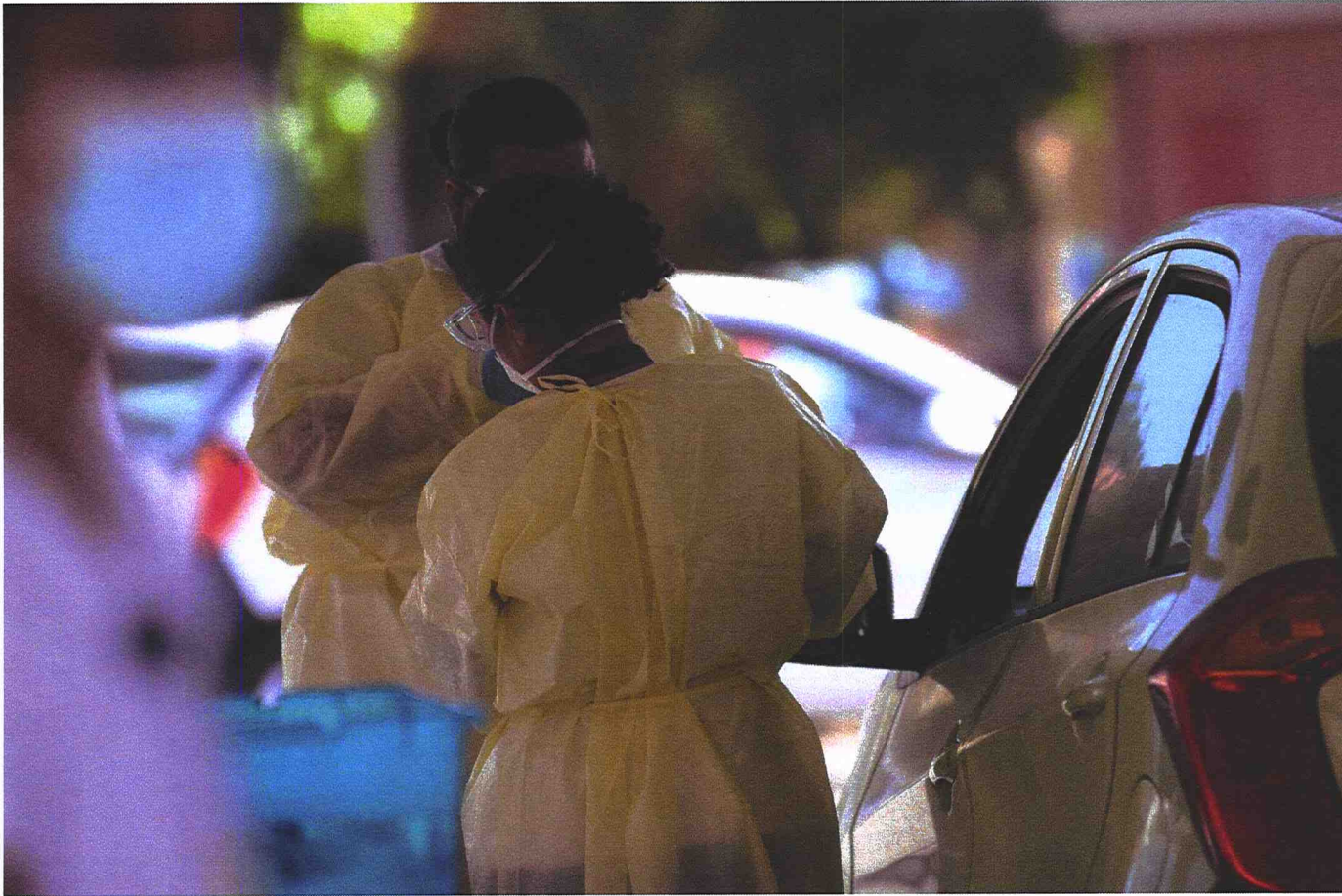


Hospitainer arriveert op Sint Eustatius



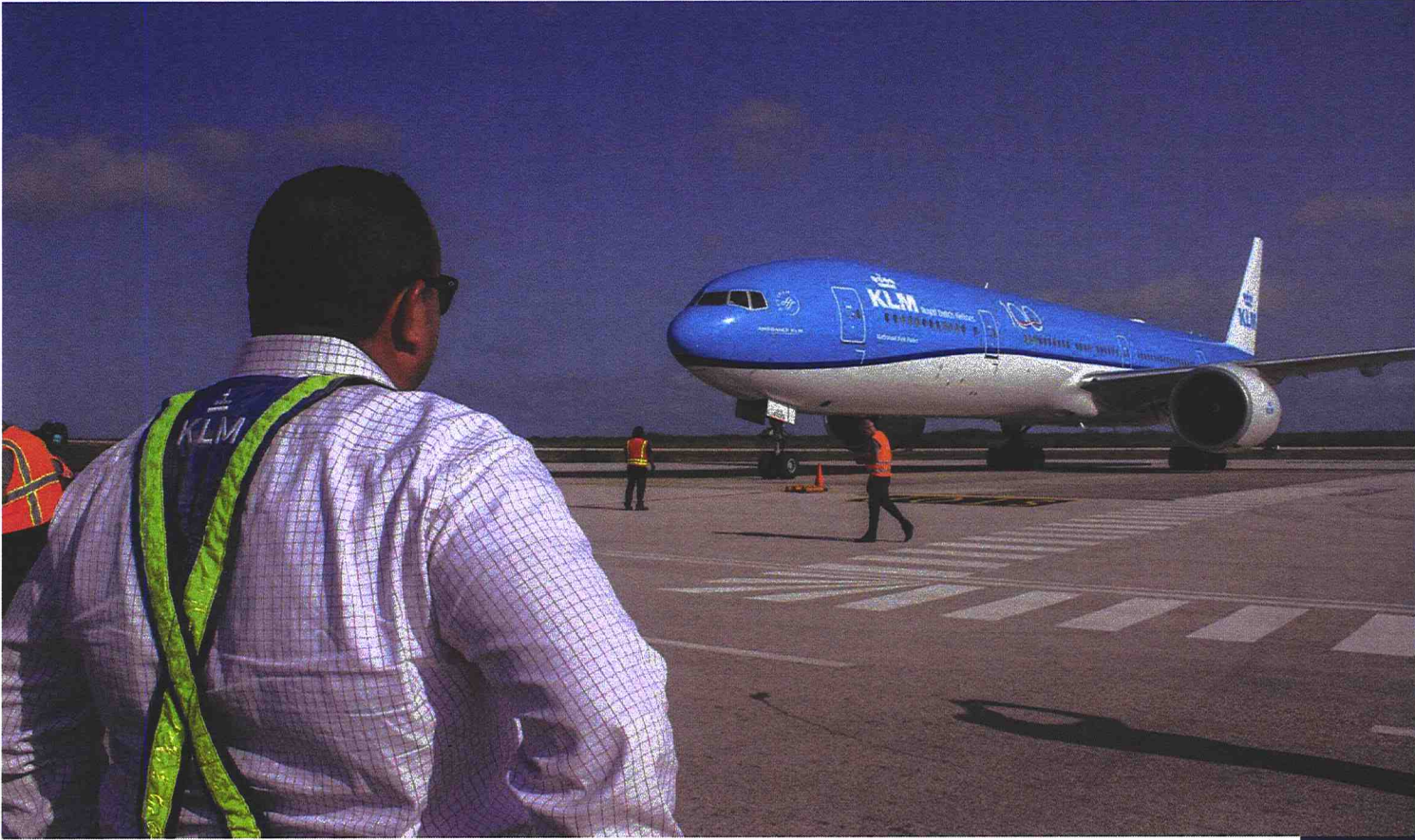


Drive thru testen op Bonaire





Aankomst repatrianten uit Colombia op Bonaire





Inzet Rode Kruis Saba

